

МБУДО «Центр внешкольной работы»

Предметная съёмка в домашних условиях

**Составитель: педагог дополнительного образования
Трошин Алексей Константинович**



**г. Петропавловск – Камчатский
2020г.**

Здравствуйте, дорогие друзья. Сегодня хочу вам рассказать о предметной съёмке. Для того, чтобы попробовать свои силы в этом виде фотографии, необязательно приобретать дорогое оборудование, просто надо иметь желание делать что-либо своими руками.

Предметная съёмка необходима для рекламы товара, так как фотография помогает составить представление об этом товаре заранее. Предметную съёмку используют при составлении иллюстрированных каталогов произведений искусств, а также в учебных целях при разработке технологических карт и презентаций каких-либо мастер-классов. Интернет просто пестрит от снимков игрушек, декоративных изделий и т.п.

Итак, что необходимо для предметной съёмки?

1. Оборудование.

Вариант А. Предметный столик

Этот вариант, наверное, один из самых простых. Он хорошо подходит для того, чтобы снимать небольшие предметы и натюрморты. Такой домашний предметный столик соорудить не сложно. Для этого нам потребуется: лист белого картона достаточно больших размеров, лист ватмана или обои. Также нам будет нужна опора для нашего предметного столика. Такой опорой может послужить все что угодно: большая толстая книга, что-нибудь из посуды, цветок в горшке или даже старый валежник. Всё равно эта опора в кадре будет не видна.



Такое импровизированное место для предметной съёмки лучше всего организовать на подоконнике у окна вашей комнаты. Окно должно выходить на теневую сторону. Если это невозможно, то наклейте на стекло тонкую кальку или офисную бумагу большого размера, иначе предмет, который вы фотографируете, окажется в полосе яркого солнечного света, и на стенки вашего предметного столика он будет отбрасывать глубокие, грубые и некрасивые тени.

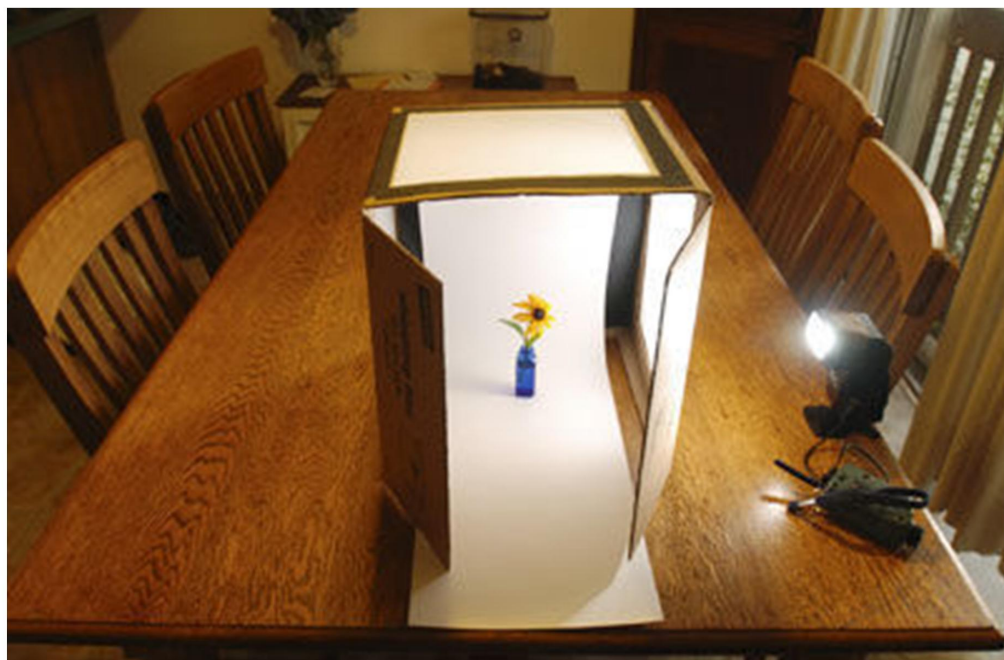
Вариант В. Лайтбокс для предметной съёмки

Покупать специальные лайтбоксы для разовых работ дома не имеет совершенно никакого смысла. Давайте попробуем сделать такой лайтбокс своими руками из того, что можно найти в каждом доме.

Посмотрите на снимок: здесь лайтбокс выполнен из контейнера, приобретённого в магазине одноразовой посуды и упаковки. Ко дну контейнера скотчем приклеен фон из бумаги.



Также лайтбокс возможно выполнить из обыкновенной картонной коробки и листа ватмана. На следующих фотографиях вы видите один из вариантов изготовления.



Вариант С. Фон

В некоторых случаях фотографировать предметы, особенно мелкие, можно и без предметного столика или лайтбокса. Для этого нужно выбрать самый светлый угол в вашей комнате, или хотя бы хорошо освещенный участок стены. Предмет поставить на табурет или стол, предварительно при необходимости накрыв каким-либо материалом. Если стена в вашей комнате не однотонная, то на нее нужно повесить фон из листа ватмана или однотонной ткани.



Можно как фон использовать для предметной съёмки монитор вашего компьютера или телевизор. А под предметом съёмки расположить панель с отражающей поверхностью. Это может быть плитка полированного гранита, стекло, пластик или книга с глянцевой обложкой.



2 Освещение

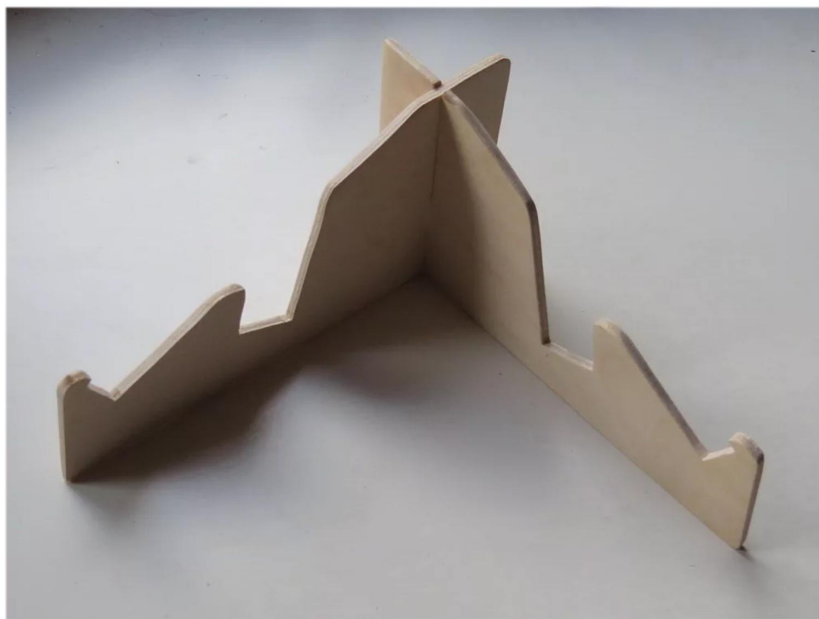
Освещение при домашней предметной съёмке в первую очередь зависит от того, каким оборудованием вы будете пользоваться. Если вы решили снимать предметы на окне, главным источником света у вас будет конечно же солнечный свет. В качестве дополнительного источника света можно использовать отражатель. Отражателем может послужить любая светлая поверхность. Его легко смастерить из картона и фольги. Так же для этой цели подойдет отражатель, выполненный из обычной офисной бумаги, закреплённой скрепками или малярным скотчем на книге или картоне.

Если для предметной съёмки вы решили использовать самодельный лайтбокс, вам потребуется как минимум три источника света. Эти источники будут подсвечивать ваш объект сквозь стенки лайтбокса сверху и по бокам. В роли таких источников света можно использовать настольные лампы или любые другие светильники, которые вы без труда найдёте в вашем доме.



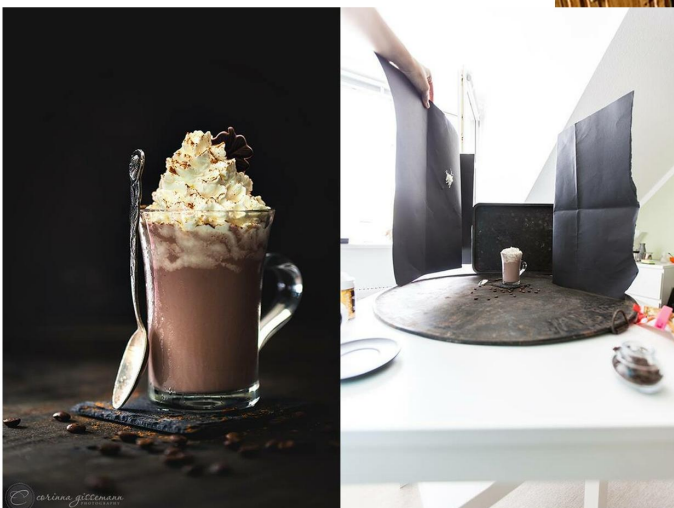
3. Фототехника

Для того, чтобы ваши снимки получились чёткими и резкими, необходимо использовать штатив. Этот аксессуар позволит вам избежать вибрации фотокамеры при съёмке на длинных выдержках. В крайнем случае фотоаппарат можно установить на неподвижную опору. Также вам потребуется пульт дистанционного управления фотокамерой, чтобы производить бесконтактный спуск затвора.



4. Процесс предметной съёмки

Устанавливаем объект съёмки на нашей импровизированной съёмочной площадке. Настраиваем экспозицию, для этого необходимо перейти на ручные настройки. Если фотографировать в автоматическом режиме, то чаще всего неизбежны экспозиционные ошибки. Особенно в том случае, если вы снимаете яркий по своему цвету объект, расположив его на темном или даже черном фоне. Также важно правильно настроить баланс белого и светочувствительность матрицы. Значение ISO должно быть не более 200 единиц. Чем меньше значение ISO, тем меньше уровень шума будет на вашем изображении. В предметной фотографии это имеет важное значение. Ведь предмет должен быть показан на снимке как можно более естественным. Отключите вспышку на вашем фотоаппарате, света от окна или настольной лампы будет вполне достаточно. Сделав первый пробный снимок, рассмотрите его внимательно и проанализируйте результат своей работы. Если вы увидите на снимке экспозиционные ошибки или нечёткую резкость, исправьте все эти огрехи с помощью изменения настроек фотокамеры. А если не устраивает освещение, измените схему освещения и повторите съёмку.



Рекомендую посмотреть видеоматериал по данной теме:

https://www.youtube.com/watch?v=RA936Ek-I6Q&feature=emb_logo

Предлагаю шпаргалки по предметной съемке от Школы Nikon.

КАК СНИМАТЬ "ПРЕДМЕТКУ"



ОСВЕЩЕНИЕ

Применяйте постоянный и импульсный свет.

Если нет возможности использовать студийный свет, подойдет как естественный свет из окна, так и вспышка (система креативного освещения Nikon).



ФИКСАЦИЯ

Пользуйтесь штативом, тросиком или пультом.

Так как все делается с близкого расстояния, любая вибрация может привести к браку изображения. Если тросика или пульта нет, можно воспользоваться функцией автоспуска.



ЛАЙТБОКС

Приобретите предметный стол и лайт-бокс.

Снимать можно и на полу, и на обычном столе, но лучше на профессиональном столе, который сделает процесс максимально удобным. Лайт-бокс делает свет ровным, упрощая съемку.



АКСЕССУАРЫ

Подберите правильные объективы и аксессуары. AF-S VR Micro-Nikkor 105mm f/2.8G IF-ED (специализированные объективы для макросъемки идеально подходят для предметной съемки).

Для съемки хорошо подойдет объектив с фокусным расстоянием 50 мм для полного кадра/35 мм для кропа. Также пригодится угловой видеискатель, так как съемка зачастую проходит на поверхностях ниже человеческого роста. Тилт-шифт объектив позволит решать сложные и оригинальные творческие задачи, а поляризационный фильтр поможет справиться с бликующими поверхностями.



РЕКВИЗИТ

Грамотно подбирайте декорации и реквизит.

Фактура поверхностей в кадре и цвет фона способны помочь вам решить, как выделить объект съемки и заставить его предстать в новом свете.



КАМЕРА

Используйте зеркальную камеру с возможностью ручной настройки (режим «М»).

Только картинка в окуляре даст точное представление о том, что будет на матрице, а расширенный доступ к настройкам баланса белого (выставить по нейтрально серой карте или цветовой шкале), ISO (минимальное значение), выдержки и фокуса (ручная фокусировка) даст вам возможность управлять съемкой, а не наоборот.



ПЛОЩАДКА

Готовьте «съемочную площадку».

Всегда имейте при себе перчатки, чтобы не оставлять следов на поверхностях, а также качественные очистители. Особое внимание уделите очистке от пыли.

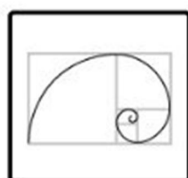


ПРАВИЛА КОМПОЗИЦИИ В ПРЕДМЕТНОЙ СЪЕМКЕ



Чаще рассматривают фото слева направо, сверху вниз. Лучше слева расположить меньший/светлый объект, справа – больший/темный, чтобы облегчить восприятие снимка.

! **Совет:** Расположите источник света чуть выше снимаемого объекта, так как солнце находится выше горизонта, и свет распределяется сверху вниз.



Правила золотого сечения и диагоналей также применимы и в предметной съемке, в том числе со сложной композицией.

! **Совет:** Не бойтесь оставлять в кадре много пустого места и «воздуха», чтобы добиться ощущения легкости в кадре.



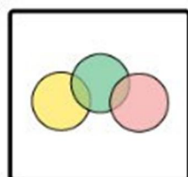
Контроль глубины резкости в кадре всегда поможет подчеркнуть объем и послужит хорошим инструментом акцентирования деталей.

! **Совет:** Используйте макрообъективы с фокусным расстоянием от 100 мм, чтобы не допустить перспективных искажений объекта.



Помните, что при предметной съемке сверху проще упорядочить объекты и расположить их наилучшим образом.

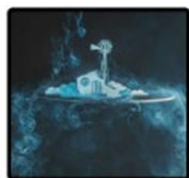
! **Совет:** Помните: при одинаковом значении диафрагмы вы получите большее размытие на длинном фокусном расстоянии по сравнению с коротким.



Не только свет, но и цвет и динамика влияют на восприятие кадра.

! **Совет:** Используйте цветные фильтры на источниках света, они помогут задать правильные акценты.

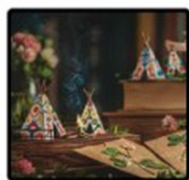
ПРЕДМЕТНАЯ СЪЕМКА. КРЕАТИВНЫЕ ИДЕИ



ДЫМ

Таинственная дымка хорошо дополнит композицию или заполнит фон. Сымитировать дым-машину (сухой лед, жидкий азот) на съемках помогут ароматические палочки.

! Совет: Сделайте с их помощью туманный пейзаж в банке или фон для съемки ювелирных изделий.



БУМАГА

Почти любой реквизит можно заменить его бумажной моделью. Используя контрольный свет, можно добиться самых разнообразных сказочных эффектов.

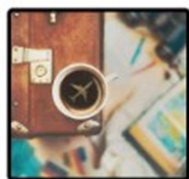
! Совет: Помните, что фотография не обязана быть реалистичной. Фантазируйте!



БЕНГАЛЬСКИЕ ОГНИ

Одной пачки бенгальских огней хватит на все эксперименты: создайте в кадре комету, метеор, сверхновую звезду.

! Совет: Снимайте искры горящего бенгальского огня на длинной выдержке, чтобы получить длинные огненные «хвосты».



ОТРАЖЕНИЯ В ЧАШКАХ

Поместите вырезанный силуэт между источником света и чашкой, чтобы получить фигурное отражение на поверхности чая/кофе. Главное - установить связь между отражением и остальным натюрмортом.



МЕЛ И ГРИФЕЛЬНАЯ ДОСКА

Играйте на контрасте, сочетая трехмерные предметы с плоскими меловыми рисунками.

Я | ФОТОГРАФИРУЮ ЕДУ



ТЕХНИКА



Снимая общие планы, используйте умеренные широкоугольные объективы. Если у вас полноформатная камера, достаточно будет 35 мм.



Если предстоит сложная композиция, воспользуйтесь тилт-шифт объективом, например на 40 мм.



Для съемки одного блюда или его элементов прекрасно подойдут макро объективы с фокусным расстоянием 60 мм и 105 мм.



Используйте штатив для камеры. Это необходимое условие получения идеально чёткого изображения.

СВЕТ



Используйте естественный свет от окна, чтобы еда и напитки выглядели натурально.



Использование постоянного света в совокупности с насадками позволяет рисовать и имитировать солнечный свет, подчеркивать фрагменты блюда.



При работе со вспышками и импульсным светом можно всегда создать необходимое освещение в кадре.



Подходите к выбору освещения творчески, используйте смешанный свет и различные насадки.

КОМПОЗИЦИЯ



Вертикальная съемка (съемка сверху) — самый простой и распространенный вид. Ищите разные точки съемки — это поможет сделать кадр интересным.



ВАЖНО: не допускайте попадания в кадр лишних предметов (крошки или мелкие детали) — это отвлекает от главного объекта съемки.



Диагонали в кадре — это простой и эффектный композиционный прием. Диагональю в кадре служат столовые предметы, бутылки, вазы с цветами.



ВАЖНО: следите за направлением, диагональ может улучшить снимок или увести взгляд от центрального предмета в кадре.

СОВЕТЫ

Если блюдо не слишком яркое, добавьте в изображение ярких деталей, например, зелень, или используйте оригинальную посуду.

Обратите внимание на цвета композиции и следите за контрастом. Посуда не должна сливаться с фоном.

СОВЕТЫ

Грамотный контроль при помощи малой глубины резкости всегда привлекает внимание к определенной детали на фотографии.

Используйте макросъемку. Так вы оставите в фокусе только часть блюда, всё остальное уйдёт в размытый фон.

ОБЩИЕ СОВЕТЫ

- Еда всегда должна выглядеть аккуратно (если не задумано иного), необходимо показать все составляющие, присутствующие в блюде. Если есть что-то главное, покажите это на переднем плане.
- Для придания кадру аппетита используйте специи, соусы, посыпки.
- Чтобы кадр был интересным, расскажите историю, покажите поэтапный процесс приготовления блюда.
- Для разнообразия снимайте еду под четырьмя углами: фронтально (0°), с малым наклоном (10...20°), средним наклоном (45°) и сверху (90°).

Использованные ресурсы:

www.takefoto.ru; www.livemaster.ru; канал на youtube "Nikon Россия".

МБУДО "Центр внешкольной работы"
г. Петропавловск-Камчатский 2020 год.