

«Синева Гжели»

Творческое задание
по декоративному рисованию
для учащихся 7-13 лет

Составила Лозовицкая О.В.

Дорогие друзья!

**Продолжаем с вами тему декоративного рисования.
На наших занятиях осенью мы познакомились с
ХОХЛОМСКОЙ РОСПИСЬЮ.**



**Затем мы рассматривали
элементы, колорит и особенности
ГОРОДЕЦКОЙ РОСПИСИ.**



*А кто знает, элементы какой
росписи на этом слайде?*





*Поверить трудно:
неужели*

*Всего два цвета?
Чудеса!..*

*Вот так художники из
Гжели*

На снег наносят небеса!

Л. Куликова.



Город Гжель расположен недалеко от Москвы.
Пришло это название из седой старины от слова «жечь,
обжигать».



Гжельские узоры, цветы, птиц, зверей - не спутаешь с другими. Их всегда можно отличить по сочетанию синего и белого цветов. Мастеров из Гжели вдохновляет прохлада синих вечеров, голубизна неба, воды и снежных просторов России.



Гжельская керамика привлекает к себе всех, кто любит и ценит красивые вещи. Давайте же и мы приобщимся к этой красоте. *Гжель* – это один из центров России, где на протяжении 670 лет производят керамические изделия. Слово “гжель” имеет балтийские корни и, вероятнее всего, произошло от названия реки “Агжелка”, которая протекает недалеко от рассматриваемой области.



Ваза



Гжельская керамика известна по всему миру благодаря своему уникальному цвету и замысловатому орнаменту.

С середины 17 века в Гжели велась добыча различных сортов глины. Из неё изготавливали посуду, кирпичи и детские глиняные игрушки. Посуду расписывали коричневой, жёлтой и лиловой краской. Мотивом служил окружающий мир: цветы, деревья, травы, животные.

Раскрашивали все изделия вручную, поэтому они имели неповторимый рисунок и зависели от фантазии каждого отдельного мастера. В 18 веке обнаруживается новый сорт белой глины, на который впоследствии переходит всё производство.

В то же время синий цвет росписи становится самым популярным. Такой цвет лучше всего выглядит на фоне белой глазури, при обжиге приобретает необычное сияние.

Расцвет гжельской керамики приходит на середину 19 столетия. Именно тогда Гжель стала основным поставщиком керамики по всей России. Открываются новые заводы, вырабатываются новые техники и способы росписи, совершенствуется состав глины.



Сувениры

В середине 20 века в декорировании начинают использовать золотые обводки, это стало характерной чертой гжельской росписи и фирменным знаком, дошедшим до наших дней.

Посуда, игрушки, статуэтки с гжельской росписью – это настоящие произведения искусства, созданные из неповторимых узоров и ярких мотивов.



Чашка



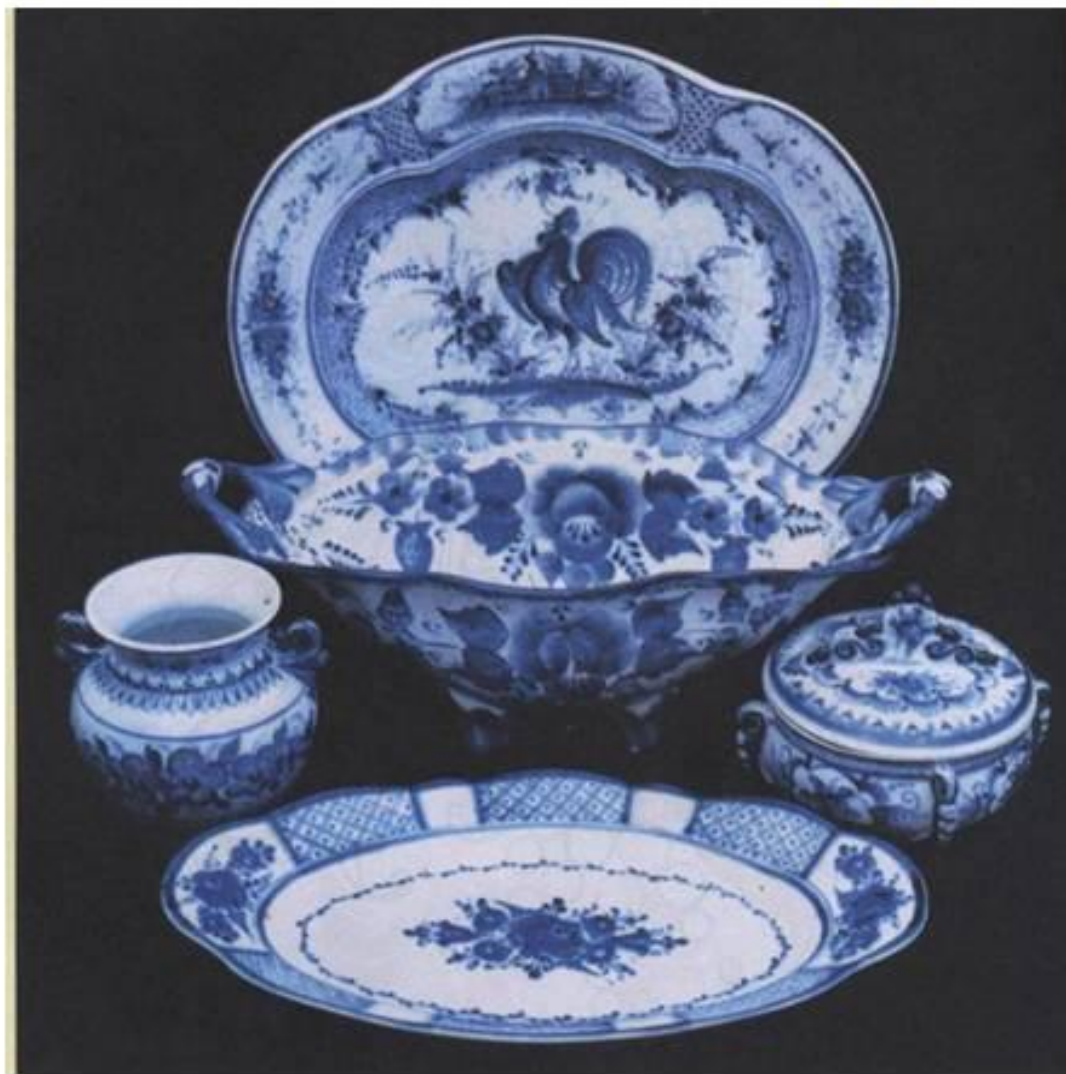
Чайник

Мастера гжельской живописи применяют очень необычную технику росписи. Обычно её называют “мазком на одну сторону”. Суть её заключается в том, чтобы тёмный оттенок синего плавно переходил в светлый. Чтобы получить такой эффект нужно правильно распределить краску на кисти – у края взять больше, в середине меньше. После обжига орнамент приобретает новые оттенки, которые переливаются при определённом освещении.

Одноцветная гжельская роспись никак не кажется однотонной и скучной. Синий цвет и его полутона на контрастном белом фоне смотрятся оригинально и ярко. Такое изысканное мастерство делает гжельскую керамику популярной во всем мире.



Гжельская посуда



Гжельские фигурки



Кроме посуды любят гжельские умельцы лепить фигурки и сценки из жизни.

А также забавные сувениры.



Синие птицы по белому небу,
Море цветов голубых,
Кувшины и кружки- быль или небыль?
Изделия рук золотых.
Синяя сказка - глазам загляденье!
Словно веснойю капель.
Ласка, забота, тепло и творенье-
Русская, звонкая гжель.



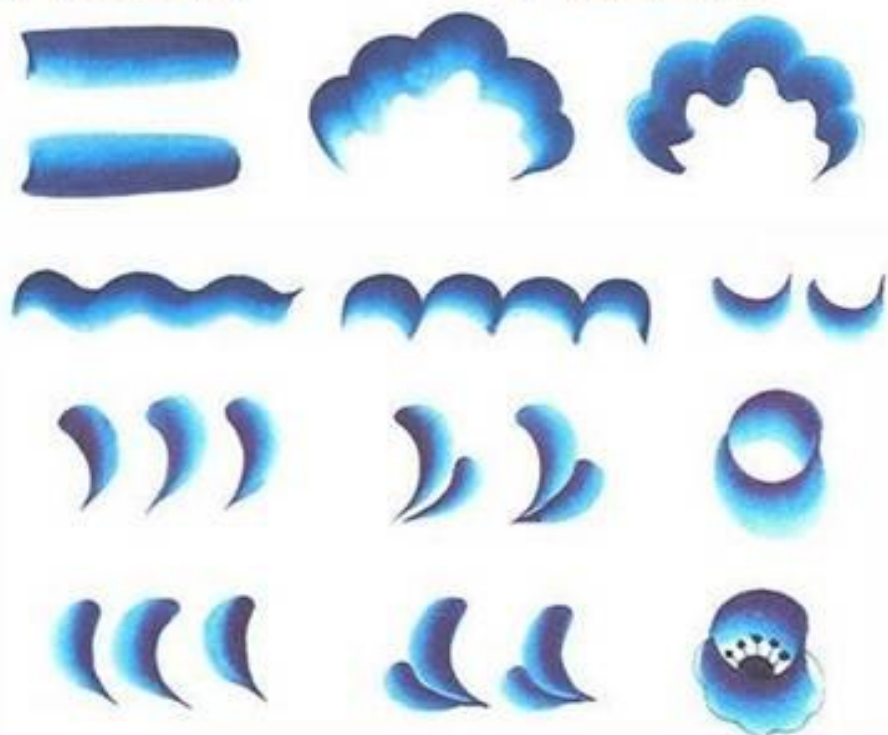
Элементы росписи



Мазок
с тенью



Фигурные мазки
с тенью



«Мазок с тенями».



«Веточки с листочками и бутонами»

«Ёлочки»



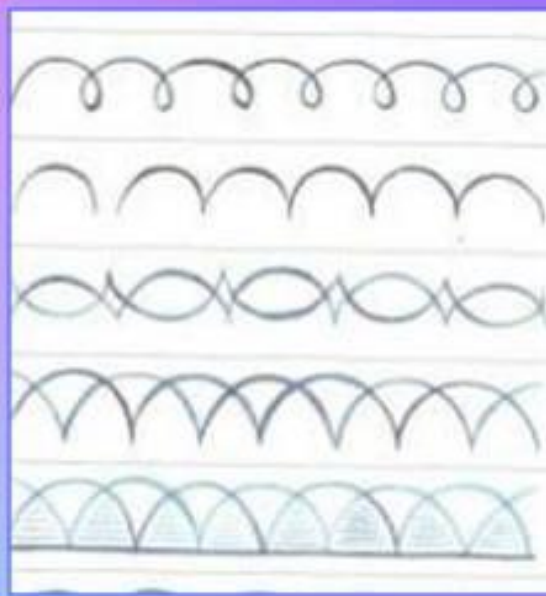
Агашка – гжельская роза



Линии и точки



бордюры



Последовательность росписи птицы



Дорогие друзья,

предлагаю вам по образцу самостоятельно украсить шаблон тарелки (вазы или другой посуды) ГЖЕЛЬСКОЙ РОСПИСЬЮ, используя *ее элементы*.

Предлагаю попробовать технику росписи *«мазок на одну сторону»*.

Суть его: тёмный оттенок плавно переходит в светлый. Чтобы получить этот эффект, надо правильно распределить краску на кисти: взять у края больше, а в середине – меньше.

Идеально подойдёт для этой техники плоская кисть, но можно попробовать и круглой, номер кисти 5, 6 или 7.

Не забываем, что основной цвет Гжели *синий и его оттенки*.

Творческих успехов !













Практическая работа

- На белом подмалевке сделайте украшение в стиле гжельской росписи изображение розы и мазков, следите за заполнением всей формы рисунком. Наносите рисунок мазками.



Распиши вазу элементами гжельской росписи.



Источники

1. <http://yandex.ru/yandsearch?> Дымковская роспись
2. <http://yandex.ru/yandsearch> Хохломская роспись
3. <http://pptcloud.ru/file/1496-shablon-cvetnye-karandashi.html>
4. <http://yandex.ru/yandsearch> Городецкая роспись
5. <http://yandex.ru/yandsearch> Гжельская роспись
6. http://www.liveinternet.ru/users/arduus_arimo/post268892509/
7. <http://kidsmoy.su/index/gzhel/0-63>
8. <http://u-sovenka.ru/Materialyi/UROKI-RISOVANIYA-DIYA-DETEY/urok-gzel.html>
9. <http://www.kakprosto.ru/kak-889828-kak-poyavilas-gzhel>
10. http://moikompas.ru/compas/gzhelskaya_gospis
11. Рабочая тетрадь по основам народного искусства «Сказочная гжель»